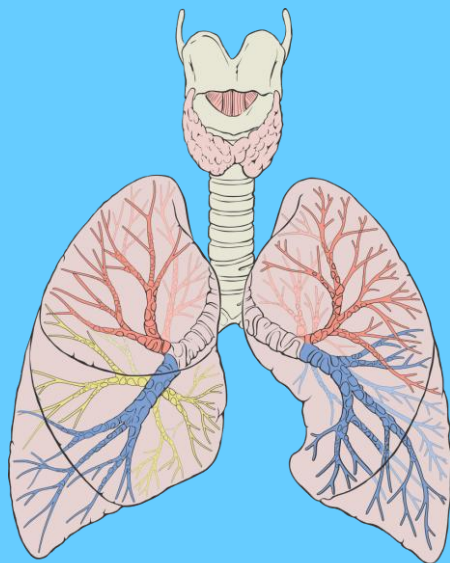


Грудное вскармливание снижает риск развития у ребенка аллергических заболеваний, в том числе дыхательных путей, благодаря высокому уровню усвоения микро-и-макроэлементов из женского молока и соответствию их тканям ребенка.

У детей на грудном вскармливании реснитчатый эпителий дыхательных путей полноценно функционирует и препятствует проникновению аллергенов в ткани ребенка. Раннее введение заменителей грудного молока, в особенности в периоде новорожденности, исключает получение биологически активных веществ, регулирующих процессы роста и дифференцировки тканей. В результате слизистые бронхиального дерева становятся уязвимыми для всевозможных аллергенов. И даже наследственная предрасположенность, если и манифестируется, то в более позднем возрасте.



Хотим быть здоровым - будь им!

ГКУЗ "Волгоградский
областной центр
медицинской
профилактики",
Волгоград



**« Все прекрасное в человеке –
от лучей солнца и молока
матери, вот что наполняет нас
любовью к жизни».**

М.Горький



400081 Волгоград
ул. им. политрука Тимофеева, дом 5
Телефон/факс: (8442) 36-26-20
Адрес электронной почты:
vostpr@vomiac.ru



Кормим грудью!

***Профилактика заболеваний
органов дыхания***

Главное свойство молока мамы состоит в том, что оно «приспособлено» именно для вашего ребенка.

В нем содержится уникальная совокупность иммунных факторов (лактоферрин, лизоцим, секреторный иммуноглобулин А), благодаря которым молоко обладает значительной антиинфекционной силой. И эта иммунная защита индивидуальна для каждого младенца. С маминым молоком малышу передаются антитела, оберегающие от множества патогенных микроорганизмов. Этих веществ нет в адаптированных молочных смесях и в молоке животного происхождения (коровьем, козьем). Именно поэтому грудное вскармливание так необходимо ребенку до года. Ведь в этот период иммунная система крохи недостаточно развита и функционирует не в полную силу.

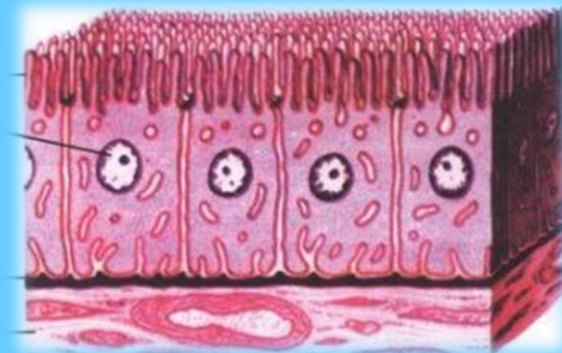
Выяснилось, что дети, находящиеся на грудном вскармливании в течение 6 месяцев и более, заболевали пневмонией в 4 раза реже, чем те, кого кормили грудью только в первые 4 месяца.

Почему же все происходит именно так?

Мама прижимает ребенка к себе, целует, меняет подгузники, купает, при этом вдыхает патогены с кожи ребенка. В ответ в ее организме активируется иммунная система. Активированные в районе кишечника и бронхов иммунные тела (В-лимфоциты) мигрируют в молочную железу, где начинают секретировать обновленные антитела в молоко. Таким образом ребенок получает **постоянно обновляемую защиту** - антитела именно к тем патогенам, с которыми он сталкивается.



Лактирующая молочная железа – автономный орган иммунной системы



В молозиве и грудном молоке содержится огромное количество специальных **ФАКТОРОВ**: фактор размножения бифидобактерий, фактор роста реснитчатого эпителия слизистой дыхательных путей, фактор роста кишечных ворсинок. От рождения и до 2 лет происходит интенсивный рост и созревание альвеол, формирование цилиндрического эпителия с мерцательным аппаратом бронхов. Грудное молоко является готовым пластическим материалом для этих процессов. Лактоферрин грудного молока способен связывать ионы железа, конкурируя и тем самым препятствуя размножению и токсинообразованию железозависимых бактерий – возбудителей тяжелых заболеваний (менингит, пневмония, отит). В молозиве лактоферрина содержится до 7г/л, в зрелом молоке- 1г/л.

Кормящая мама – мощная защитная лаборатория, работающая прицельно, эффективно и весь период кормления грудью